

Yoğuşmalı

Premix Sistem Kombiler

24/30 - 28/35 - 32/40 kW

Yoğuşmalı-ErP

Premix Sistem Kombiler



24/30 - 28/35 - 32/40 kW

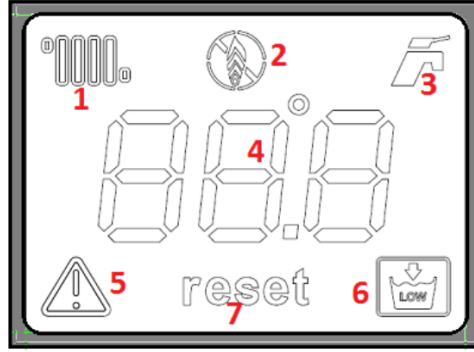


Priwa-Enerwa

1- EKCRAN GÖRSELLERİ



- **MOD:** Konum Seçimi / Servis Menüsü  Isıtma Ayar / Servis Menüsü
- **RESET:** Arıza / Servis Menüsü  Sıcak Su Ayar / Servis Menüsü



- 1-Radyatör Sembolü** : Kış modunda görüntülenir. Yanıp sönme esnasında talep olduğunu belirtir
- 2-Alev Sembolü** : Alev oluştuğunu veya yanmanın bloke olduğunu gösterir.
- 3-Musluk Sembolü** : Sıcak su konumunun devrede olduğunu gösterir.
- 4-Dijit Rakam Sembolü** : Aktüel / Talep edilen sıcaklığı gösterir.
- 5-Dikkat Sembolü** : Cihazın arıza konumunda olduğunu gösterir.
- 6-LOW Sembolü** : Düşük su basıncı olduğunu gösterir.
- 7-Reset Sembolü** : Cihazın arıza konumunda olduğunu gösterir.

2- CİHAZ AÇMA KAPATMA İŞLEMİ

MODE butonuna basılı tutunuz. Ekranda çevrim başlayacaktır.

Her çevrim turu tamamlandığında cihaz şu konumlar arasında ilerler:

- **KIŞ MODU** : Cihaz ısıtma ve sıcak su konumları için devrededir.
- **YAZ MODU** : Isıtma konumu devre dışıdır. Sadece sıcak su kullanımdadır.
- **STAND BY** : Cihaz ısıtma ve sıcak su konumunda devre dışıdır. Bu konumda iken tüm emniyet kontrolleri çalışmaya devam eder. Gerekliğinde donma koruması için devrededir.

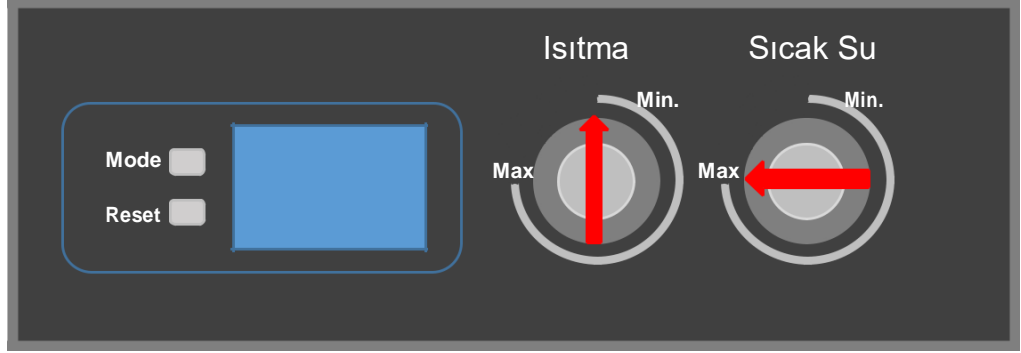
3- KALİBRASYON & GAZ ANALİZİ

**KALİBRASYON YAPABİLMEK İÇİN P14=5 YAPILARAK HAFIZAYA ALINMALI;
PRE HEAT MODU (P42=0) KAPALI OLMALIDIR.**

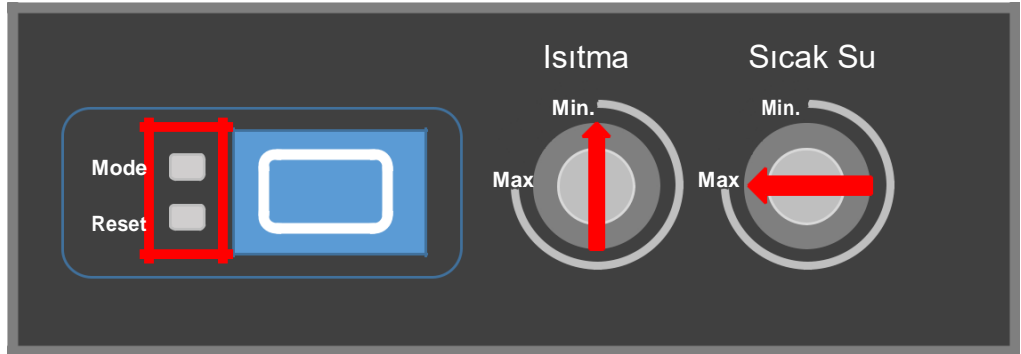
Devre kartı, gaz valfi değişimlerinde ve gaz analizi işlemlerinde kullanılır. Birlikte veya ayrı olarak gaz valfi – elektronik kart değişimlerinde kalibrasyon mutlaka yapılmalıdır.

Kalibrasyon işlemi için:

- **Isıtma** ayar düğmesi **minimum**, **Sıcak su** düğmesi **maksimum** pozisyona alınır.



- **Mode** ve **Reset** butonlarına aynı anda basılır. Bu esnada ekranda çevrim işareti çıkacaktır.



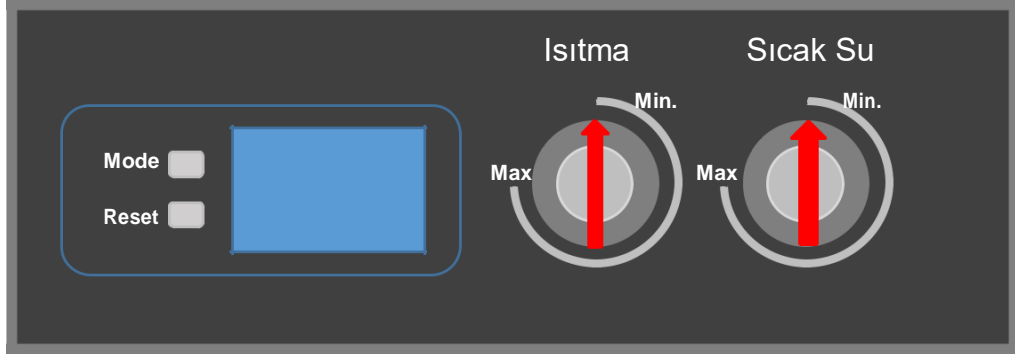
- Çevrim bittikten sonra 3 saniye içerisinde “**Reset**” butonuna basılmalıdır.
- Ekranda radyatör sembolü ve **Au-to** ifadesi belirecektir.
- Bu kalibrasyonun başladığı anlamına gelir ve yaklaşık 4-5 dakika sürecektir.
- Kalibrasyon tamamlanınca ekranda radyatör sembolü, sıcaklık derecesi ve **P0** yazısı çıkacaktır. **P0 değeri**ni görebilmek için Mode veya Reset tuşuna bir kez basıp-bırakın
- Baca gazı analiz cihazıyla **P0-P1-P2** güçlerinde oksijen miktarları % olarak tablodaki değerler de olduğu gibi ayarlanmalıdır.
- **P0** minimum güç ayarı yapılır. Baca gazı analiz ekranında oksijen %5 olacak (CO₂ Karbondioksit: %8,8 -%9,2) şekilde **Mode/Reset** tuşları ile ayar yapılır.
- Isıtma ayar düğmesi orta konumda **P1** ilk ateşleme güç ayarı yapılır. Baca gazı analiz ekranında oksijen %4,9 olacak şekilde **Mode/Reset** tuşları ile ayar yapılır. Patlamalı yanmalarda bu noktadan ayar yapılarak sorun giderilir.
- Isıtma ayar düğmesi maksimum konumunda **P2** maksimum güç ayarı yapılır. Baca gazı analiz ekranında oksijen %4,8 olacak şekilde **Mode/Reset** tuşları ile ayar yapılır.
- Menüden çıkış yapmak için ısıtma düğmesi minimum konuma alınır ve **Mode** ve **Reset** butonlarına aynı anda basılarak çevrim tamamlandıktan sonra ana ekrana dönülür.

4. SERVİS MENÜLERİ

Ürün devre kartı servis uygulamalarında faydalı olmak amacı ile birçok özellik ile donatılmıştır. Ürün menülerinin tamamı yetkili servislerin hizmet kalitesini arttırmak amacı ile hazırlanmış olup tüketicilerin kullanmaması için çeşitli kombinasyonlar ile şifrelenmiştir. Kısaca maddeler halinde şu şekildedir:

a- SERVİS PARAMETRELERİNE GİRİŞ

Her iki ayar düğmesi minimum pozisyona getirilir.



- **Mode ve Reset** butonlarına aynı anda çevrim tamamlanana kadar basılır.



- Çevrim tamamlanınca menülere giriş yapılır ve Ekranda 1 saniye için "tS" yazısı, daha sonra 1 saniye için Parametre numarası ve sonra 3 saniye için değer belirecektir.
- Parametreler arasında ilerlemek için MODE (+) ve RESET (-) butonları kullanılır.
- Parametre değerini değiştirmek için sıcak su ayar düğmesi maksimum konuma çevrilir.
- **Mode / Reset** butonları kullanılarak değer değiştirilir.
- Yeni değeri hafızaya almak için Sıcak Su düğmesini maksimum ve minimuma çevirmek yeterli olacaktır. Ekran görüntüsü yanıp söndüğünde hafızaya alınmış olacaktır.
- Parametre menüsüne geri dönmek için Sıcak Su düğmesinin minimum konuma getirilmesi gerekir.
- Bir sonraki parametreye ilerlemek için **Mode / Reset** butonları basılır
- Menüden çıkmak için her iki ayar düğmesi minimum konuma alınır, **Mode ve Reset** butonlarına aynı anda basılır. Ekranda çevrim tamamlanınca menüden çıkış yapılmıştır. Ek olarak 5 dakika süresince işlem yapılmaması halinde cihaz otomatik olarak menüden çıkacaktır.
- Parametre "49" dan sonraki parametrelerin açılması için P49=49 yapılarak hafızaya alınır. Mode butonu ile ilerlenir

PARAETR. NO:	PARAMETRE LİSTESİ	DEĞER ARALIĞI	PriWA	PriWA	PriWA
			ENERWA	ENERWA	ENERWA
			24	28	33
P01	Hidrolik sistem 0 = Ani ısıtmalı,1=Termostatlı Boyler,2=Kullanılmıyor,3=Yalnız Isıtma	0 – 8	0	0	0
P02	Gaz tipi 0 = Doğal Gaz (NG); 1 = LPG	0 – 1	0 = NG 1 = LPG	0 = NG 1 =LPG	0 = NG 1=LPG
P03	Sıcak kullanım suyu giriş konfigürasyonu 0=Akış Anahtarı, 1= Debimetre 2= Hiçbiri (Sadece Ewa)	0 – 1– 2	1	1	1
P04	Dış hava sıcaklık sensörü KT katsayısı	4- 90	30	30	30
P05	Isıtma sonrası bekleme süresi (değer 1 = 1 dakika)	0 -10 min dak)	3	3	3
P07	Kontrollü güç artış süresi -Rampa-(değer 1 = 10 saniye)	0- 80	48 60	48 60	48 60
P08	Maksimum kalorifer gücü	P10- 100%	73	80	80
P09	Maksimum kullanım suyu gücü	P10- 100%	100	100	100
P10	Minimum güç	0 %- P09	0	0	0
P11	Kalorifer minimum sıcaklık ayar noktası değeri (°C)	20 °C- P12	25	25	25
P12	Kalorifer maksimum sıcaklık ayar noktası değeri(°C)	P11- 85 °C	80	80	80
P13	Sıcak kullanım suyu maksimum sıcaklık ayar noktası değeri (°C)	35 °C- 67 °C	60	60	60
P14	Kalibrasyon tipi 0 = Manuel kalibrasyon / ma- nu 5 = Auto kalibrasyon / Au- To	0- 20	0	0	0
P15	Kombi gücü seçimi 0 = 24 kW 5= Brülörlü 24n kW 1 = 28 kW 2 = 33 kW	0- 6	0	1	2
P17	KULLANILMAZ	1..81	34	34	34
P18	CH comfort selection; 0 = Eco (kullanım suyu ön ısıtma fonksiyonu kullanılacaksa TsP Eco olmalıdır.) 1 = Konfor (Şayet TsP Konfor olarak ayarlanırsa kullanım suyu fonksiyonu çalışmaz) 2 = Devre dışı	0- 2	0	0	0
P19	1 = Baca NTC (0=Baca Termostat)	0-1	1	1	1
P20	Kullanım suyu minimum sıcaklık ayar noktası değeri (°C)	35°C- 50°C	35	35	35
P21	Yerden Isıtma Sistemi Seçimi 0 = Düşük sıcaklık devre dışı 1 = Düşük sıcaklık devrede / Max Kalorifer Sıcaklığı 47°C	0-1	0	0	0
P22	Baca Uzunluk Parametresi (değer 1 = 1 metre)	1- 10	1	1	1
P23	Donmaya karşı Pompa aktivasyon periyot zamanı- soğuk bölge (değer 1 = 1 dakika)	1- 10	0	0	0
P24	Tuş takımı çocuk kilidi koruması 0 = Çocuk kilidi devre dışı 1 = Çocuk kilidi devrede	0-1	0	0	0
P25	Yükseklik kayıp kompanzasyon parametresi (Değer x 100 metre) 2000 M.%27	0- 20	0	0	0
P26	Koç darbesi koruma gecikmesi (değer 1=1 saniye)	0- 3	0	0	0
P27	Kullanım suyu ön ısıtma devreden çıkma sıcaklığı	30- 75	45	45	45
P31	Ateşleme fan hızı (P31 x 25 rpm)	80- 160	140=NG 140=LPG	140=NG 128=LPG	140=NG 128=LPG
P32	Maximum güç fan hızı (P32 x 25 + 2000 rpm)	P33- 255	212=NG 184=LPG	210=NG 200=LPG	228=NG 220=LPG
P33	Minimum güç fan hızı (P33 x 25 rpm)	P30- 60	36=NG 36=LPG	43=NG 41=LPG	44=NG 42=LPG

P37	KULLANILMAZ	3-3	3	3	3
P38	Donma koruması sıcaklık aktivasyonu (°C)	0 -(+10 °C)	5	5	5
P39	Kalorifer sonrası ilave sirkülasyon süresi (değer 1 = 10 saniye)	0-99 sec x10	18	18	18
P40	Kullanım suyu sonrası kalorifer ateşleme gecikmesi (değer 1 = 10 saniye)	0-60 sec x10	12	12	12
P41	KULLANILMAZ	0 – 1	0	0	0
P42	Kullanım suyu ön ısıtma fonksiyonu konfigürasyonu (Fonksiyon P18'i kontrol edin) 0 = Ön ısıtma kapalı / PrE- OFF 1 = Ön ısıtma açık / PrE- On	0 – 1	0	0	0
P43	Güneş kollektörü kullanım suyu aktivasyonu gecikmesi (değer 1 = 1 saniye)	0- 30 sec	0	0	0
P44	Basınç anahtarı seçimi 0 = Su basınç anahtarı 1= Su basınç sensörü Alarm seviyesi >2,8 bar 2= Su basınç sensörü Alarm seviyesi >3,8 bar (Kazan için)	0 – 1-2	0	0	0
P45	KULLANILMAZ	54 / 55 -80	54	54	54
P46	Modülasyonlu pompa hız seçimi (optional) 0 = Modülasyon yok 1 = Otomatik modülasyon; %66- %100 aralığında.	0 – 1	PRiWA=0 ENERWA=1	PRiWA=0 ENERWA=1	PRiWA=0 ENERWA=1
P47	Pompa modülasyonu için kalorifer gidiş ve dönüş sıcaklık farkı	10 – 40	20	20	20
P48	Pompa çalışma konfigürasyonu 0 = Aralıklı 1 = Sürekli	0 – 1	0	0	0
P49	OEM Menu Paramtereleri giriş P49 = 49 OEM parametreleri okuma/yazma)	0 – 99	0	0	0
P50	KULLANILMAZ	0 – 8	0	0	0
P51	KULLANILMAZ	0 – 8	0	0	0
P52	KULLANILMAZ	0 – 1	0	0	0
P54	Kullanım suyu minimum aktivasyon debisi (= değer / 10 (litre / dakika)	10-40 / 10 (lt/min)	15 =(1,5)	15=(1,5)	15=(1,5)
P55	Kullanım suyu sonrası ilave fan çalışma süresi (değer 1 = 10 saniye)	1 -30 secx10	3	3	3
P56	Kullanım suyu sonrası ilave sirkülasyon süresi (değer 1 = 1 saniye)	0 – 100	30	30	30
P57	Baca klape konfigürasyonu	0% – 10%	0	0	0
P60	KULLANILMAZ	0 – 20	0	0	0
P61	Atık gaz sıcaklık alarmı (°C)	20°C–150 °C	105	105	105
P62	Düşük Ses (B&P parametresi) Bu parametreyi değiştirmek için GAZI TAMAMEN KESİNİZ. (Lawa cihazlar içindir)	0 – 1	0	0	0
P63	KULLANILMAZ	0 – 99	0	0	0
P65	Fan seçimi 0 = EBM 1 = B&P	0 – 6	0	1	1
P66	KULLANILMAZ	0 – 4	0	0	0
P67	Düğme konfigürasyon seçimi 0= Sadece Basma butonları, 1=Çevirmeli butonlar ve basma butonları	0 – 1	1	1	1
P68	KESİNLİKLE DEĞİŞTİRMEYİNİZ (B&P)	0 – 255	63	63	63
P69	KESİNLİKLE DEĞİŞTİRMEYİNİZ (B&P)	0 – 255	1	1	1
P80	Kalorifer devresi anlık sıcaklık artışı pompa blokaj kontrolü (0 = devre dışı) 0 = Devre dışı Değer = Sıcaklık artışı °C / saniye	0 – 20	5	5	5
P81	Maximum kalorifer sıcaklığı brülör kapama fonksiyonu (0 = Devre dışı)	0 – 150	0	0	0
P82	Sıcaklık fark kontrolü kalorifer çıkış- dönüş (0 = Devre dışı)	0 – 50	23	23	23
P83	Servis bakım sayacı (değer = months) (0 = devre dışı)	0...255	0	0	0
P98	TSP'yi fabrika ayarına resetleme	0 – 1	0	0	0
P99	OEM'i fabrika ayarına resetleme (Bu parametreyi sadece Ar-Ge düzenler)	0 – 1	0	0	0

ARIZA KODLARI

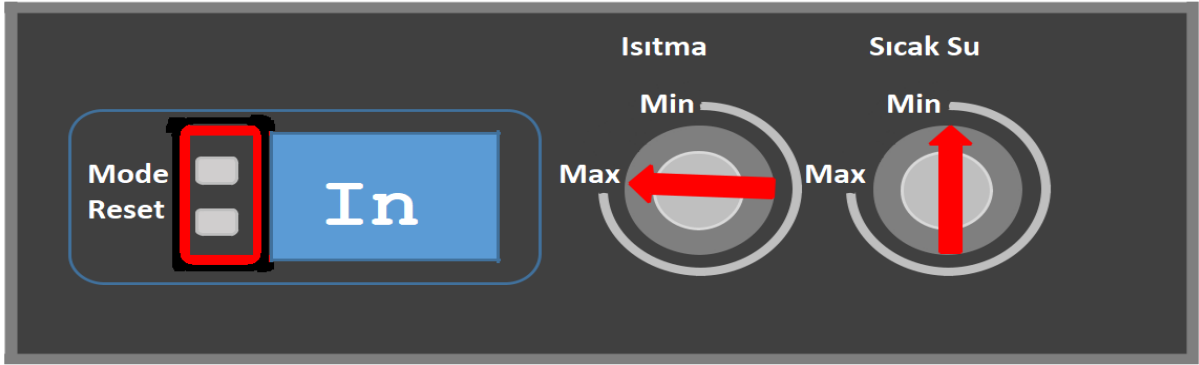
Ürün oluşan arıza kodlarını ekranda gösterecek şekilde tasarlanmıştır. Arıza kodlarının bazıları ürünü bloke duruma getirip-kilitler(**rE00**)- RESET işlemi yapılmasını gerektirir. Bazı arızalar ise ana ekranda görüntülenemez. "Info- ALL" geçmiş arızalar menüsüne işlenir.

ARIZA KODU	ARIZA AÇIKLAMASI
E01	ATIK GAZ TERMOSTATI MÜDAHALESİ (PREMİX)
E02	SİSTEM SU BASINCI DÜŞÜK
E03	SİSTEM SU BASINCI YÜKSEK (PLUS MODEL)
E04	SICAK SU SENSÖR ARIZASI
E05	KALORİFER GİDİŞ SENSÖRÜ ARIZASI
rE06	ALEV OLUŞMUYOR
rE07	AŞIRI ISINMA HATASI/SİSTEMDE SU SİRKÜLYASYONU YOK
rE08	ATEŞLEME SİSTEMİ ARIZASI
E09	KALORİFER SİSTEMİNDE SUSUZ ÇALIŞMA
E10	KALORİFER GİDİŞ SENSÖRÜ OKUMA HATASI
E11	GAZ VALFİ İLETİŞİM HATASI
rE13	3 DEFA E01 NEDENİYLE KİLİTLENME (PREMİX -BACA GAZI SENSÖRÜ 105 °C)
E14	ATIK GAZ SICAKLIK SENSÖR ARIZASI (PREMİX)
E 15	FAN ARIZASI (GERİ BİLDİRİM/BESLEME)
E16	KALORİFER DÖNÜŞ SENSÖRÜ ARIZASI
E 17	GİDİŞ-DÖNÜŞ SENSÖRLERİ ARASINDA MAKS.SICAKLIK FARKI -DUBLEX SENSÖR-ARIZASI
E19	AKIŞ SENSÖRÜ ÖLÇÜM HATASI
E 20	KALORİFER AŞIRI SICAKLIK, KALORİFER ISITMA SICAKLIĞI> TSP 81 DEĞERİ=0 °C
E21	DELTA T (ΔT) SICAKLIK KALORİFER ISITMA GİDİŞ VE DÖNÜŞÜ> TSP 82 DEĞERİ (23°C)
rE28	MAKSİMUM SAYIDA RESETLEME YAPILDI
E37	DÜŞÜK VOLTAJ HATASI (<165VAC (-, + %5) =170 VAC--(<182VAC (-, + %5 V188 VAC Kalibrasyonda)
E40	ELEKTRİK FREKANSI ÖLÇÜM HATASI (FREKANS 50 HZ +/- %5 OLMALI)
rE41	BİRBİRİNİ İZLEYEN 6 ATEŞLEME SONRASINDA ALEV KAYBI /Gaz basıncı-Baca-Re-sirkülasyon, sifon vb.
E42	BASMA BUTONLARINDA ARIZA
E43	ODA TERMOSTATI İLETİŞİM HATASI
rE44	GAZ VALFİ AÇMA SÜRESİNİN AŞILMASI-KOÇ VURUŞU (TsP DE P26 = 2 YA DA 3 AYARLAYIN)
E62	KALİBRASYON YAPILMASI GEREKMEKTEDİR.
rE72	GİDİŞ-DÖNÜŞ SICAKLIK FARKI HATASI (GİDİŞ VEYA GERİ DÖNÜŞ SENSÖRÜ YERİNDE DEĞİL)
E 74	DUBLEK-(GİDİŞ-DÖNÜŞ) SENSÖR HATASI
E 77	MUTLAK AKIM DEĞERLERİNE ULAŞILDI-GAZ BASINCI-ELEKTROT-BACA-KALİBRASYON VS.
E 78	MAKSİMUM REGÜLASYON AKIM DEĞERİNE ULAŞILDI- GAZ BASINCI-ELEKTROT-BACA-KALİBRASYON
E 79	MİNİMUM REGÜLASYON AKIM DEĞERİNE ULAŞILDI- GAZ BASINCI-ELEKTROT-BACA-KALİBRASYON
E 80	GAZ VALFİ AÇMA HATASI
rE 81	GAZ VALFİ AÇMA HATASI
rE 82	BAŞLANGIÇ ATEŞLEME DE ALEV KAYBI-KİLİTLENMESİ- GAZ BASINCI-ELEKTROT-BACA-KALİBRASYON
rE 83	YANMA ESNASINDA ALEV KAYBI-GAZ BASINCI-YENİ ELEKTROT VE KALİBRASYON
E 84	TESPİT EDİLEN (VARSAYILAN) DÜŞÜK GAZ GİRİŞ BASINCI İÇİN KAPASİTE DÜŞÜRÜLMESİ (PREMİX)
E 87	GAZ VALFİ İLETİŞİM HATASI
rE 88	GAZ VALFİ İLETİŞİM HATASI
E89	YANMA GERİ BİLDİRİM SİNYAL SORUNU
E90	YANMA DÜZENLENEMEDİ- DÜŞÜK GAZ GİRİŞ BASINCI İÇİN KAPASİTE DÜŞÜRÜLMESİ (PREMİX)
E92	YANMA DÜZENLENEMEDİ-GEÇİCİ- DÜŞÜK GAZ GİRİŞ BASINCI İÇİN KAPASİTE DÜŞÜRÜLMESİ (PREMİX)
E93	MUHTEMEL DÜŞÜK GAZ BASINCI YA DA ATIK GAZ RE-SİRKÜLYASYONU (PREMİX)
E94	ARALIKLI YANMA DEĞERİ-ELEKTROT KONTROLÜ-KALİBRASYON(PREMİX)
E95	ARALIKLI YANMA DEĞERİ-ELEKTROT KONTROLÜ-KALİBRASYON(PREMİX)
E96	BACA YA DA TEMİZ HAVA EMİŞ YOLU TIKANIKLIĞI-PREMİX
rE98	SOFTWARE YAZILIM HATASI, PCB BAŞLANGIÇ HATASI ARIZASI-TsP 15'E BAKIN
E99	GENEL HATA- TsP 15'E BAKIN
YANIP -SÖNEN LCD	YARIM GÜÇ MODU (Hi Mod da 1 Dakika Çalıştırıp; Kapat -Aç)

b-INFO MENÜSÜ

Devre kartı eski arızalar, anlık çalışma verileri ve çalışma sayaçlarını gösterip hafızasında tutacak şekilde tasarlanmıştır. Son **10** arıza **yeniden- eskiye** doğru (ALL 0) kayıt altına alınır. Her yeni hatada en eski kayıt silinir.

- **Info** menüsüne girmek için;
- **Isıtma ayar** düğmesi **Maksimum** pozisyona, **Sıcak su ayar** düğmesi ise **Minimum** pozisyona alınır.
- **“Mode”** ve **“Reset”** butonlarına aynı anda basılır ve çevrim oluşur. Çevrim sonunda aşağıdaki ekran çıkacaktır. Ekranda sıra ile **“In” – “n 01”** ve **1** numaralı bilgi yer alacaktır.



- Menü içerisinde **“Mode”** ve **“Reset”** butonları ile ilerlenir. Sırası ile aşağıdaki bilgiler görülür:

No	Açıklama	Aralık	Değer
INFO			
In1	Kart (Software) versiyonu		
In2	Dış hava sensör sıcaklık değeri (Bağlı ise)	-9...99	C
In3	CH-Isıtma gidiş sensör değeri (Eşanjör çıkış-Dublex sensör)	-9...99	C
In4	Güvenlik Termostat değeri(konvansiyonel) Baca sensör değeri -yoğuşmalı	-9...99	C
In5	DHW-Sıcak kullanım suyu sensör değeri	-9...99	C
In6	CH-Isıtma dönüş sensör değeri	-9...99	C
In7	Ayarlanan gerçek sıcaklık değeri	-9...99-	C
In8	Aktüel cihaz çıkış gücü seviyesi	0...100	%
In9	Aktüel su debisi (DHW su geçiş debisi(lit/dak)	0...99	l/min
In10	Aktüel su basınç değeri (Plus Modeller)	0...99	bar
In11	Aktüel Fan hızı (Priwa&Enerwa) rpmx100		
SAYAÇLAR			
Co1	Toplam elektrik besleme saati	0...99	hx100
Co2	Brülör toplam çalışma saati	0...99	hx100
Co3	Brülör toplam ateşleme saati	0...99	hx100
Co4	Toplam arıza kodu sayısı	0...99	x1
Co5	Toplam TsP parametre menüsü aktivasyonu	0...99	x1
Co6	Toplam OEM parametre menüsü aktivasyonu	0...99	x1
Co7	-Kullanılmıyor		
GEÇMİŞ ARIZA KODLARI			
AL0 - AL9	Sırası ile en son arızadan geriye doğru hata kodları	E.00.	Reset

5-CİHAZ ÖZELLİKLERİ

• Hava Boşaltma Fonksiyonu (Aır)

Sistem içerisinde kalan havayı boşaltmak için kullanılır. Bu menüye girmek için Kombi **OFF** (Kapalı) Mod da olmak üzere; **Isıtma** ve **Sıcak Su** ayar **düğmeleri maksimum** pozisyona alınır. Sadece **Reset butonuna basılır** ve çevrim başlar. Çevrim sonunda ekranda **Aır** yazısı çıkar. Fonksiyon başladığında Üç Yollu Vana **30** saniyede bir konum değiştirir; Sirkülasyon Pompası **5** saniyelik aralıklar ile devreye girip çıkarak sistemdeki havayı atmaya yardımcı olur.

• Donma Koruma Fonksiyonu

Sistemin yaz veya kış konumunda olması fark etmeksizin; elektrik ve gaz beslemesi açık, su basıncı tam olmak kaydı ile donma koruma fonksiyonu ile donatılmıştır.

Sıcak Su Konumu: Cihaz sıcak su konumunda iken, Sıcak su sensörü donma koruma değeri olan **P=38** de belirlenmiş **5 C** nin altına indiğinde üç yollu vana sıcak su konumunda kalır ve brülör minimum seviyede devreye girer. Sıcaklık **P=38** de belirlenmiş **5 C nin +5 C** üzerine çıkınca brülör durur ve pompa **150** saniye daha çalışmaya devam eder.

Isıtma Konumu: Sıcak su sensörü donma koruma değeri olan **P=38** de belirlenmiş **5 C** nin altına indiğinde üç yollu vana ısıtma konumunda değil ise ısıtma konumuna geçer ve brülör minimum seviyede devreye girer. Sıcaklık **P=38** de belirlenmiş **5 C nin +5 C** üzerine çıkınca brülör durur ve pompa **150** saniye daha çalışmaya devam eder.

• Pompa Anti Blokaj

Cihaz ilk devreye alındıktan 20 dakika sonra 24 saatlik ölçüm periyodu devreye girer. Bu süre zarfında sirkülasyon pompası hiç talep görmez ise enerjilendirilir.

• Üç Yollu Vana Anti Blokaj

Cihaz ilk devreye alındıktan 20 dakika sonra 24 saatlik ölçüm periyodu devreye girer. Bu süre zarfında üç yollu vana hiç konum değiştirmez ise 1 saniyeliliğine aksi konuma doğru hareket için enerjilendirilir.

• Yüksek Sıcaklıkta Fan ve Sirkülasyon Pompası Kontrolü

Isıtma sonrası fan motorunun post sirkülasyonu esnasında ısıtma suyu sıcaklığı ayarlanmış maksimum sıcaklık değeri (Yazılımda gömülü 99 C) üzerine çıkarsa sıcaklık belirlenmiş değer (Yazılımda gömülü 93 C) altına düşene kadar fan-**çalışacak ve-** duracaktır.

Isıtma sonrasında veya esnasında sirkülasyon pompası çalışırken ısıtma sensörü ayarlanmış maksimum sıcaklık değeri (Yazılımda gömülü 90C) üzerine çıkarsa sıcaklık belirlenmiş değer (Yazılımda gömülü 88 C) altına düşene kadar pompa-**çalışacak ve-** duracaktır.

• Sıcak Su Ön Isıtma:

Bu özellik sadece **Parametre 41= 1** olduğunda geçerlidir. Isıtma suyu sensör sıcaklığı sıcak su talep değerinden 13 derece altında olduğunda brülör minimum güçte devreye girer. Isıtma sensörü sıcak su talep değerinin 25 derece üzerinde bir değer okuduğunda, ısıtma veya sıcak su konumunda talep geldiğinde sona erer.

• Çocuk Kilidi

Parametre 24=1 yapıldığında ekran 5 saniye sonra kilitlenir. Bu esnada sıcaklık ayar düğmeleri çalışmaz. Tüketici "Mode" butonuna 5 saniye basarak kilidi açar ve işlem yapabilir. Kilit otomatik olarak devreye girecektir.

• Bacacı (Test Modu)

Cihazın gaz ayarlarının kontrol edildiği fonksiyondur. Bu fonksiyonda NTC sensörleri devre dışı bırakılır. Sadece emniyet amacı ile maksimum değer kontrol edilir. Cihaz maksimum güce çıkana kadar çalışacaktır. Fonksiyonu başlatmak **Isıtma Minimum**, Sıcak su **Maksimum** iken **MODE** ve **RESET** butonlarına basılır ve çevrim tamamlanınca ekranda "**Lo**" çıkacaktır ve minimum güçte çalışacaktır.

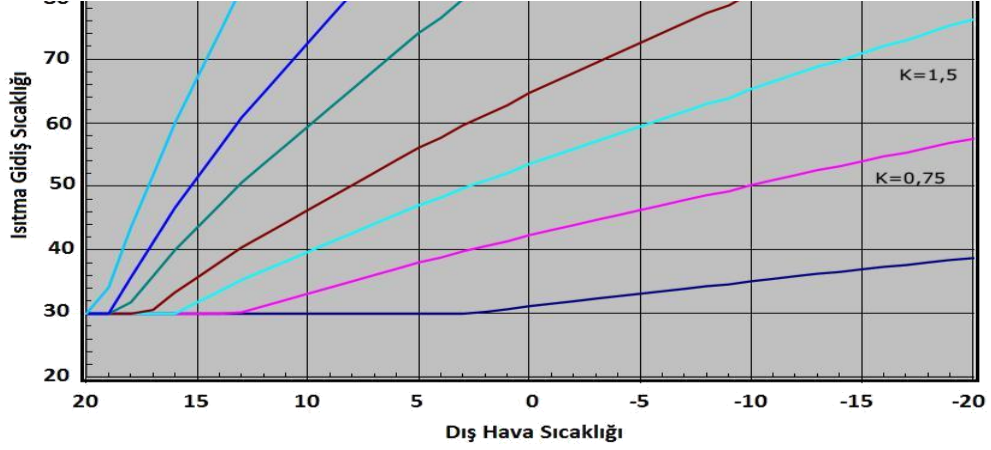
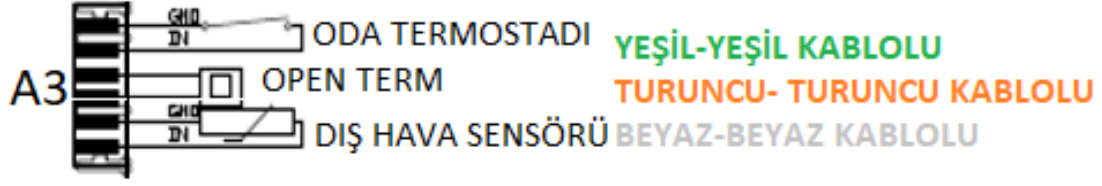
Isıtma ayar düğmesi **Maksimum** pozisyona alınarak "**Hi**" yazısı çıkacaktır ve cihaz maksimum güçte çalışacaktır.

6. DIŞ HAVA SENSÖRÜ VE ODA TERMOSTATI BAĞLANTILARI

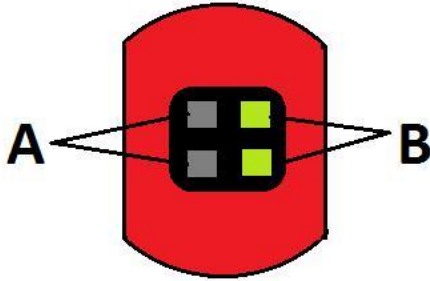
Dış hava sensör bağlantısı cihaz montajını yapan yetkili bayi tarafından, bina dışına kuzey cephede olacak şekilde, saçak altı uygun bir noktaya bağlanmalı ve cihazın yanına kadar kablolanması yapılmalıdır.

Dış hava sensörü bağlantı kabloları ise Warmhaus yetkili servisi tarafından ana kart klemens kutusunda gösterilen A3 soketine giren ilgili klemenslere bağlanır. Kalorifer ayar düğmesi ile katsayı ayarı yapılır.

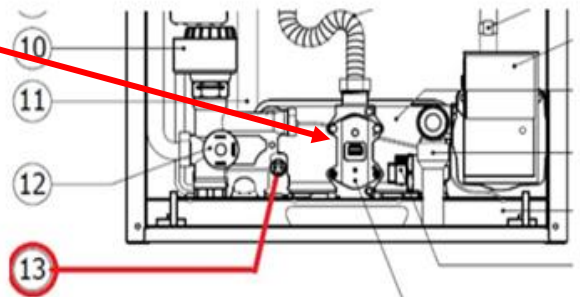
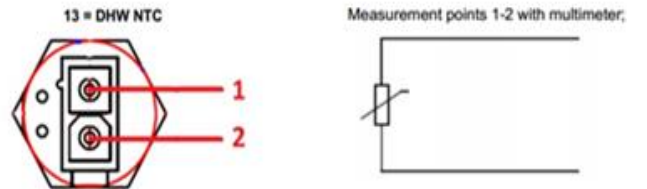
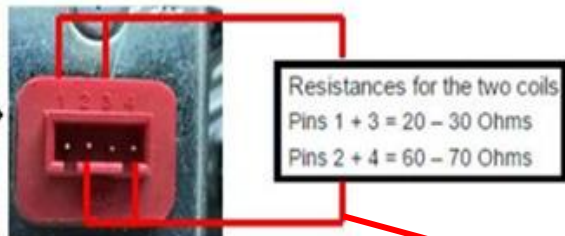
- 1- On/Off oda termostatı bağlantısı, yeşil-yeşil kablolu klemense yapılır ve köprü çıkarılır.
- 2- Modülasyonlu oda termostatı bağlantısı, turuncu-turuncu kablolu Open Term klemensine yapılır ve köprü çıkarılır.
- 3- Dış hava sensör bağlantısı, beyaz-beyaz kablolu klemense yapılır.



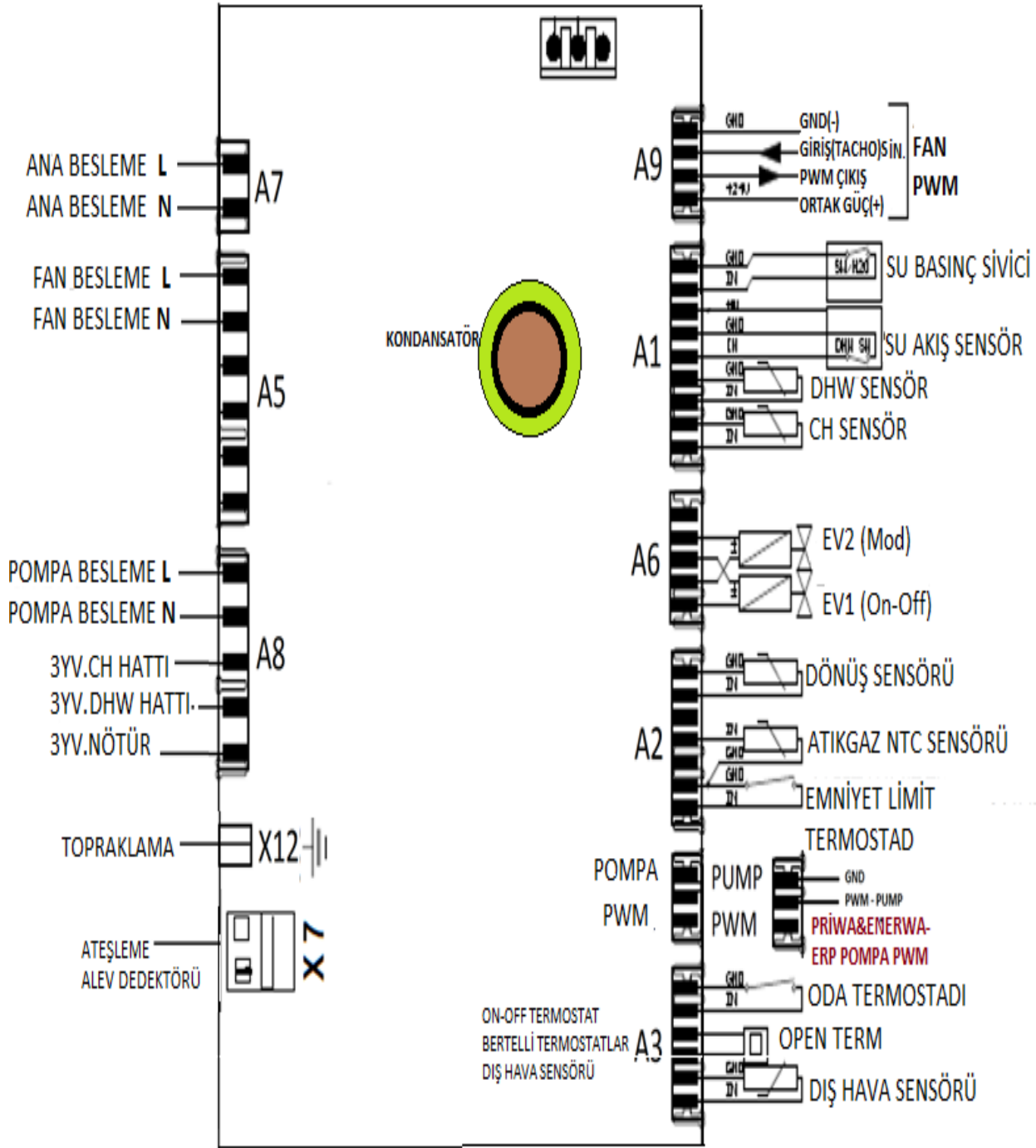
7- NTC ÖLÇÜM DEĞERLERİ



Sıcaklık	Kohm	Sıcaklık	Kohm
0	32,6	55	2,9
5	25,3	60	2,4
10	19,8	65	2,0
15	15,7	70	1,7
20	12,4	75	1,4
25	10,0	80	1,2
30	8,0	85	1,0
35	6,5	90	0,9
40	5,3	95	0,8
45	4,3	100	0,7
50	3,5		



8-DEVRE KARTI;



9-TEKNİK VERİLER:

TEKNİK VERİLER	BİRİM	WARMHAUS								
		Priwa ErP 24/31 & Priwa Plus ErP 24/31			Priwa ErP 28/35 & Priwa Plus ErP 28/35			Priwa ErP 33/40 & Priwa Plus ErP 33/40		
CE Sertifikası		CE-1015CR0544 : 16			CE-1015CS0553 : 17			CE-CE-1015CS0565 : 17		
Gaz tipi		G20	G25	G31	G20	G25	G31	G20	G25	G31
Gaz besleme basıncı	mbar	20	25	37	20	25	37	20	25	37
Maksimum Gaz Tüketimi	m³/h	2,38*	2,85	0,92	3,05*	3,47	1,18	3,402	4,127	1,302
Minimum Gaz Tüketimi	m³/h	0,37*	0,43	0,11	0,397*	0,456	0,144	0,434	0,524	0,168
*(Doğal Gaz G20) Heat Load (Hu=10,56 kWh/m³)										
Premix Sistem Çalışma Yöntemi		Gaz Adaptif			Gaz Adaptif			Gaz Adaptif		
Modülasyon Oranı		1:10			1:10			1:10		
Primer/Yanma Eşanjörü Malzemesi		Paslanmaz Çelik			Paslanmaz Çelik			Paslanmaz Çelik		
(80/60 °C) Maksimum Isı Gücünde Verim	%	98,03	97,84	97,76	97,88	98,15	98,59	98,00	98,23	98,04
(50/30 °C) Maksimum Isı Gücünde Verim	%	105,11	105,34	103,63	105,0	104,26	104,67	105,4	105,53	105,43
%30 Isı Yükünde Verim (36/30 oC)	%	108,29	108,38	108,29	107,54	107,83	107,36	107,2	107,06	106,98
Sezonluk Isı Verimliliği (Üst Isıl Verime göre ölçülen)	%	91 (Class A)			91 (Class A)			91 (Class A)		
Maksimum Isı Yükü (Qn)	kW	24,25	24,25	24,25	28,7	29	29,4	33,7	33,7	33,7
Minimum Isı Yükü (Qn)	kW	3,5	3,5	2,8	3,75	3,82	3,59	4,35	4,35	4,35
Maksimum Isı Gücü Pn (80/60 oC)	kW	23,7	23,7	23,7	28	28	28,01	33,02	33,02	33,02
Minimum Isı Gücü Pn (80/60 oC)	kW	3	3	2,5	3,5	3,5	3,45	4,1	4,1	4,1
Maksimum Isı Gücü Pn (50/30 oC)	kW	25	25	25	30	30	28,63	35,5	35,5	35,5
Minimum Isı Gücü Pn (50/30 oC)	kW	3,6	3,6	2,9	3,90	3,90	3,59	4,60	4,60	4,60
Sıcaklık Ayar Aralığı (min+max) [Yüksek Sıcaklık (Radyatör) Devresi]	°C	25+80			25+80			25+80		
Sıcaklık Ayar Aralığı (min+max) [Düşük Sıcaklık (Yerden Isıtma) Devresi]	°C	25+47			25+47			25+47		
Çalışma Basıncı (Maksimum)	bar	3			3			3		
Çalışma Basıncı (Minimum)	bar	0,5			0,5			0,5		
Genleşme Tankı Hacmi	bar	8			10			10		
Pompa Basıncı (1000 l/h debide)	mSS	6,1			6,1			6,1		
Pompa Basıncı (500 l/h debide)	mSS	7,2			7,2			7,2		
Maksimum Pompa Debisi	l/h	2350			2350			2350		
Pompa Enerji Verimlilik Endeksi (EEI)	EEI	≤ 0,20			≤ 0,20			≤ 0,20		
Maksimum Sıcak Kullanım Suyu Isı Yükü	kW	31,15			35			38,8		
Minimum Sıcak Kullanım Suyu Isı Yükü	kW	3,5			3,75			4,35		
Maksimum Sıcak Kullanım Suyu Debisi (t: 35 °C)	l/min.	12,76			14,33			15,89		
Maksimum Sıcak Kullanım Suyu Debisi (t: 30 °C)	l/min.	14,80			16,80			19,00		
Maksimum Sıcak Kullanım Suyu Debisi (t: 25 °C)	l/min.	17,96			20,07			22,25		
Minimum Sıcak Kullanım Suyu Debisi	l/min.	1,5			1,5			1,5		
Maksimum Su Basıncı	bar	10			10			10		
Minimum su basıncı	bar	0,5			0,5			0,5		
Sıcaklık Ayar Aralığı (min+max)	°C	35 - 60			35 - 60			35 - 60		
Elektrik Besleme	V AC	230 V +%10; -%15			230 V +%10; -%15			230 V +%10; -%15		
Elektrik Frekansı	Hz	50 Hz +/- 5%			50 Hz +/- 5%			50 Hz +/- 5%		
Elektrik Tüketimi (Max./Min.)	Watt	98 / 87			106 / 87			115 / 90		
Koruma Endeksi	IP	IPX5D			IPX5D			IPX5D		
(80/60 °C) Atık Gaz Sıcaklığı (Min. / Maks.)	°C	69,3 / 70,5	64,6 / 70,2	59,9 / 69,7	60,8 / 66,1	55,1 / 64,6	57,6 / 65,0	56,8 / 62,3	56,9 / 62,2	58,2 / 67,4
(50/30 °C) Atık Gaz Sıcaklığı (Min. / Maks.)	°C	48,5 / 50,5	47,7 / 49,4	47,0 / 50,5	44,5 / 44,5	44,0 / 44,1	43,4 / 44,9	46,8 / 44,2	46,7 / 44,5	48,7 / 48,9
Maksimum Atık Gaz Sıcaklığı [Maksimum Sıcak Kul. Suyu gücünde]	°C	70			70			70		
NOx	Sınıf	6			6			6		
NOx Ağırlığı (GCV)	mg/kWh	20	19	31	41	31	49	34	32	53
Atık Gaz Kütleli Debisi (60/80°C - Qn) Nominal/Minimum	g/s	10,32 / 1,6	10,78 / 1,62	9,91 / 1,18	13,23 / 1,72	13,13 / 1,73	12,71 / 1,62	14,76 / 1,88	15,54 / 1,97	14,03 / 1,81
Atık Gaz Kütleli Debisi (60/80°C - Qn) [Maksimum Sıcak Kul. Suyu gücünde]	g/s	14,01	14,04	12,71	15,53	15,82	14,65	18,36	18,54	16,65
Boyutlar (Yüksekli x Genişlik x Derinlik)	mm	725 x 420 x 288			725 x 420 x 288			725 x 420 x 288		
Ses seviyesi	dB (A)	52			54			50		
Hidrolik Grup Malzemesi		Prinç			Prinç			Prinç		
Net Ağırlık	kg	32,3			33,5			34,3		
Ambalajlı Ağırlık	kg	34,5			35,7			36,5		
Tip		C 13, C 33, C53, C63 C83			C 13, C 33, C53, C63 C83			C 13, C 33, C53, C63 C83		
Kategori		I2H (G20=20 mbar), I3P (G31=37 mbar)			I2H (G20=20 mbar), I3P (G31=37 mbar)			I2H (G20=20 mbar), I3P (G31=37 mbar)		